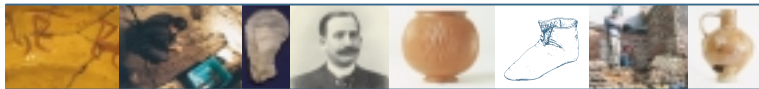


ABÉCÉDAIRE DE POCHE

ARCHÉOLOGIE À BRUXELLES





Comité de coordination

Michel Burstin, Thierry Wauters, Cabinet du Secrétaire d'État
Stéphane Demeter, Concepcion Ortigosa, Service des Monuments et des Sites

Conception, recherches et rédaction

Ghislain Belmans, Pierre Blanche, SIEN s.p.r.l.

Réalisation graphique

BE-One Communication s.p.r.l.

Éditeur responsable

Guido Van Cauwelaert, directeur
Service des Monuments et des Sites
rue du Progrès, 80 bte 1, B-1030 Bruxelles

Illustrations

Copyright Service des Monuments et des Sites sauf: Archives générales du Royaume, p. 7, col. 1-2; Institut royal du Patrimoine artistique, p. 31; Lannoo Édition, p. 9, col. 1-2 ; Musées royaux d'Art et d'Histoire, p. 2, p. 3 col. 2, p. 6 col. 2, p. 8 col. 3, p. 9 col. 2, p. 10 col. 2, p. 13 col. 1, p. 15 col 2-3, p. 18 col. 2 et p. 26 col. 2; Société royale d'Archéologie de Bruxelles, p. 5 col. 3, p. 7 col. 2 et p. 20 col. 3.

Dépôt légal D/2002/6860/01

© Pierre Blanche & Service des Monuments et des Sites 2002

Abécédaire de poche - Archéologie à Bruxelles est distribué gratuitement et ne peut être vendu.

Avec le soutien de la Banque Dewaay



Membre du Groupe HSBC

ABÉCÉDAIRE DE POCHE

ARCHÉOLOGIE À BRUXELLES

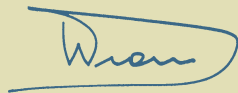
C'est avec le plus grand plaisir que je vous présente l'Abécédaire de Poches de l'archéologie en Région de Bruxelles-Capitale.

Ce petit ouvrage est le premier compagnon de découverte et d'apprentissage de l'archéologie bruxelloise. Vous y trouverez quelques jalons élémentaires pour vous familiariser avec les mots et pour susciter en vous le besoin d'en savoir plus...

De « Age des métaux » à « Zoomorphe », objets archéologiques, périodes historiques, institutions compétentes, disciplines scientifiques, sites remarquables et illustrations choisies sont autant d'entrées possibles dans le monde méconnu de l'archéologie de notre Région. Feuillitez-le comme bon vous semble vous y trouverez une foule d'informations permettant de vous initier à cette discipline souvent méconnue.

Que toutes celles et ceux qui, par leurs recherches et leurs efforts, contribuent à la réalisation de ce livret, trouvent ici l'expression de mes remerciements.

La passion de l'archéologie ne s'arrête pas à l'écrit ou à la lecture d'un ouvrage. Aussi, je ne crois pouvoir mieux faire que de vous inviter à visiter également le choix de sites archéologiques proposé et ainsi découvrir notre patrimoine *in situ*.



Willem DRAPS

Secrétaire d'État en charge de l'Aménagement du Territoire,
et des Monuments et Sites



L'archéologie bruxelloise,
c'est aussi votre affaire!

Si vous possédez des objets archéologiques découverts dans la Région, si vous êtes le témoin de découvertes archéologiques ou si lors de travaux, vous découvrez vous-même des structures anciennes en sous-sol ou à l'intérieur même de votre bâtiment, n'hésitez pas à contacter le Service des Monuments et des Sites. Il pourra sans doute identifier vos découvertes et elles lui permettront de compléter la connaissance générale du patrimoine archéologique bruxellois et par là même l'histoire de votre Région.

Ministère de la Région de Bruxelles-Capitale
Administration de l'Aménagement du Territoire et du Logement
Service des Monuments et des Sites
C.C.N. - rue du Progrès, 80 bte1
1030 Bruxelles
Cellule Archéologie
Tél. : 02/204 24 18 ou 02/204 24 40
Fax : 02/204 15 22
Numéro vert: 0800-13680
Courriel: sms.ccn@mrbc.irisnet.be

Age des métaux

Période de la Préhistoire caractérisée par la maîtrise et l'utilisation de métaux (cuivre, bronze, fer) pour la fabrication d'armes et outils.

Albarello

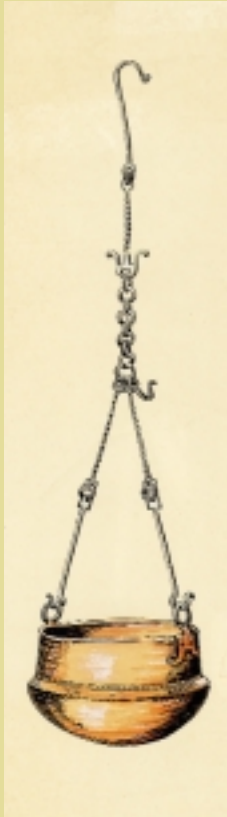
Vase cylindrique servant de récipient pour parfums ou remèdes. A l'origine italien, il est présent dans la production des ateliers de majolique de nos régions aux Temps Modernes.

Amphore

Vase à deux anses, de forme ovoïde, et terminé à la partie inférieure par une pointe ou un pied étroit, que les Grecs et les Romains employaient à la conservation et au transport des liquides ou des grains.

Anastylose

Reconstitution des édifices anciens par remontage des parties originales écroulées, avec intégration éventuelle de réfections à l'identique.



AGE DES MÉTAUX - CREMAILLÈRE EN FER

Anthropologie

Science étudiant les diversités physiques, spirituelles et sociales de l'homme depuis sa présence sur la terre.

Archéologie

Science qui, grâce à la mise au jour et à l'analyse des vestiges matériels du passé, permet d'appréhender depuis les temps les plus reculés les activités de l'homme, ses comportements sociaux ou religieux et son environnement.

Archéologie à Bruxelles

Nom d'une collection bilingue de publications concernant l'archéologie bruxelloise, éditée par le Service des Monuments et des Sites depuis 1995. Quatre ouvrages relatifs à des sites et à des résultats de fouilles récentes ont déjà été publiés.



ARCHÉOLOGIE À BRUXELLES 4

Archéologie du bâti

Partie de l'archéologie qui étudie les bâtiments et les constructions hors sol afin d'en déterminer les différentes phases de construction et de transformation depuis le noyau le plus ancien jusqu'à la situation actuelle. Il s'agit d'une étude stratigraphique du bâtiment lui-même.

Archéologie urbaine

Partie de l'archéologie qui étudie des vestiges en ville. Le sol de

Bruxelles étant quasiment entièrement bâti, l'archéologue urbain doit profiter des chantiers de construction ou de rénovation pour faire des fouilles. Depuis la dernière guerre, l'archéologie urbaine a permis de beaucoup progresser dans l'étude de l'histoire ancienne de Bruxelles.

Archéologue

Détective du passé, scientifique de l'ancien.

Archéométrie

Discipline de l'archéologie comprenant les

moyens de datation qui permettent de mesurer le temps écoulé: analyse au Carbone 14, dendrochronologie, paléomagnétisme, thermoluminescence, etc.



ARTEFACT - POINTE DE FLÈCHE NÉOLITHIQUE

Archives

Collection de titres, chartes, manuscrits et autres documents importants concernant l'histoire d'un Etat, d'un département, d'une ville, d'une famille. Lieu où les archives sont déposées.

→ Service des Archives de la Ville de Bruxelles

Artefact

En archéologie préhistorique, tout objet façonné par l'homme ou ayant servi à une quelconque activité humaine.



ARCHÉOLOGIE DU BÂTI - HÔTEL D'HOOGSTRAETEN



ATELIER

Aryballe

Littéralement: bourse fermée par des cordons. Vase à panse arrondi et à col étroit, toujours de petite taille, et souvent muni de deux anses.

Atelier

1. Endroit où un artisan ou artiste travaille. Des fouilles archéologiques récentes ont permis de retrouver notamment un atelier de cordonnier et un atelier de pelletier-fourreur.
2. Local où l'on procède à la restauration de vestiges archéologiques.

Atlas du sous-sol archéologique de la Région de Bruxelles

A la création de la Région de Bruxelles-Capitale, un inventaire

scientifique du patrimoine archéologique bruxellois n'existait pas. Sa réalisation a été considérée comme une priorité. Elle a pris la forme d'un *Atlas du sous-sol archéologique de la Région de Bruxelles*, structuré commune par commune. Douze volumes ont été édités depuis 1991, plusieurs autres sont en préparation.



ATLAS 12

Aula Magna

Littéralement « grande salle ». Salle du palais du Coudenberg construite au XV^e siècle et destinée aux manifestations officielles telles que les cérémonies d'émancipation ou d'abdication. L'Aula Magna a fait l'objet de fouilles récentes.

Barbotine

1. Pâte à poterie, utilisée par coulage et donnant une faïence ou une porcelaine tendre et perméable.
2. Désigne également de l'argile coulante appliquée sur un objet en céramique en guise de décoration.

Bénévole

Les fouilles archéologiques sont un domaine dans lequel beaucoup de bénévoles proposent leurs services, souvent fort utiles.



AULA MAGNA • STATUE



BIFACE PALEOLITHIQUE

Biface

Outil de pierre taillée obtenu par débitage d'un nucleus sur deux faces.

Bijoux

Les bijoux sont de tous les temps. Dans le sous-sol bruxellois ont été trouvés des bracelets, des colliers, des fibules, etc.

Bois

Dans le passé, le bois a été utilisé sous toutes ses formes pour les ustensiles ménagers, outils, tonneaux, meubles, sabots et dans la construction. Grâce à la dendrochronologie, la découverte d'un morceau de bois permet souvent

une datation assez précise.

Bovidification

Les études des ossements animaux retrouvés dans le sous-sol bruxellois permettent d'affirmer que la viande de porc a tendance à disparaître des tables bruxelloises au profit de la viande de ruminants, tels que les ovins et les bovins. Les spécialistes appellent ce phénomène la bovidification. Elle se produit lors du passage du Moyen Age aux Temps Modernes.



BIJOUX - COLLIER MEROVINGIEN

Bulle

Cachet ou sceau de métal apposé sur un acte pour l'authentifier. Les actes des papes sont souvent scellés de cette matière et le nom a fini par désigner l'acte lui-même.

Buls, Charles (1837-1914)

Critique d'art, orfèvre et bourgmestre de Bruxelles de 1891 à 1899. Cofondateur de la Société royale d'Archéologie de Bruxelles. Son nom reste attaché à la restauration de la Grand-Place et à la création du Comité d'Etudes du Vieux-Bruxelles. Il publia notamment *L'Esthétique des Villes* et *La Restauration des monuments anciens*, etc.



CHARLES BULS

Carbone 14

Symbole de l'isotope 14 du carbone, qui est radioactif et qui sert à dater les échantillons en matière organique, celle qui appartenait à des êtres vivants ayant absorbé cet isotope.



CARTOGRAPHIE

A la mort de l'être vivant, la radioactivité de l'isotope décroît assez régulièrement. Le reliquat est proportionnel à l'âge de l'échantillon.

Carrière

Cavité plus ou moins grande de laquelle on extrait la roche qui constitue le sous-sol en vue de la construction: pierre de taille, pierre meulière, schiste ardoisier, grès à pavés, terre à brique, pierre à chaux, pierre à plâtre, etc. Les carrières sont à ciel ouvert ou souterraines.

Cartographie

Ensemble des opérations de conception, d'élaboration, de dessin et d'édition de cartes géographiques, astronomiques, etc. L'archéologue doit souvent étudier les vieilles cartes afin de préparer ses fouilles.

A rebours, pendant et après les fouilles, il peut être amené à établir lui-même de nouvelles cartes.

Cathédrale Saints-Michel-et-Gudule

Cette église collégiale, devenue cathédrale en 1961, n'a pas encore livré tous ses secrets, malgré plusieurs campagnes de fouilles au cours du XX^e siècle. Celles-ci ont toutefois permis une meilleure connaissance de certaines parties de l'église romane antérieure, datant du XI^e siècle et avant-corps vers 1200.

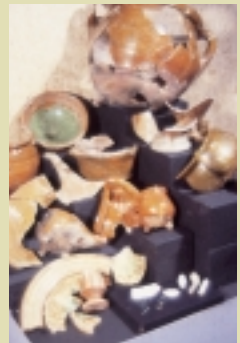


CATHÉDRALE - CRYPTÉ ROMANE

Céramique

1. Art de fabriquer les poteries et autres objets de terre cuite, de faïence et de porcelaine, basé sur le fait que les argiles ont la propriété de donner avec l'eau une pâte plastique qui devient solide et inaltérable après cuisson. 2. Objet en céramique.

Pâtes, formes, couleurs, techniques de cuisson et décorations font partie des critères de datation d'une céramique. Le matériel céramique est généralement abondant dans les fouilles urbaines touchant des niveaux d'occupation médiévaux ou post-médiévaux. On distingue entre autres la céramique grise, la céramique blanche et la céramique rouge.

CÉRAMIQUE (XVII^e SIÈCLE)

Cercles d'histoire locale

Dans plusieurs communes de la Région de Bruxelles-Capitale, des associations ou cercles sont à l'œuvre pour étudier l'histoire locale. Par leur connaissance approfondie et leur enthousiasme, ils ont été ou sont des acteurs extrêmement utiles de la scène archéologique bruxelloise. Pour la Région de Bruxelles-Capitale, citons notamment le Cercle d'Histoire et d'Archéologie d'Anderlecht, le Cercle d'Histoire, d'Archéologie et de Folklore d'Uccle et environs, le Cercle d'Histoire, d'Archéologie et de Folklore du Comté de Jette, le Cercle de Recherches et d'Études archéologiques.

Champ de Ste-Anne

Important site archéologique situé à Anderlecht, actuellement entièrement bâti. L'on y trouva au XIX^e siècle, une villa romaine à plusieurs édifices et une nécropole mérovingienne imposante. Quelques vestiges attribués à l'époque protohistorique, dont

une crémaillère en fer, y ont également été découverts.

Charte

Une Charte pour la protection des sites et des découvertes archéologiques a été signée en septembre 2000 entre le secrétaire d'Etat en charge des Monuments et des Sites et le président de la Confédération Construction Bruxelles-Capitale, ainsi que par dix-huit entreprises générales. Cette charte compense une législation devenue caduque. En pratique, la Charte fonctionne bien, même si elle n'a pas force de loi.

Collection

Réunion d'objets. Au XIX^e siècle, les premières collections d'objets archéologiques sont souvent l'œuvre de particuliers et d'associations. La plupart ont

abouti dans les musées et institutions nationaux qui ont pris le relais.



COLLECTION - MIRAH

Colluvionnement

Dépôt de bas de pente, relativement fin et dont les éléments ont subi un faible transport, à la différence des alluvions.

Comité d'Études du Vieux-Bruxelles

Acteur de l'archéologie bruxelloise. Créé en 1903 par le bourgmestre bruxellois Charles Buls et la Société royale d'Archéologie de Bruxelles, le Comité d'Études du Vieux-Bruxelles a surtout réalisé un intéressant



CHAMP DE STE-ANNE - PLAN DE 1898



PALAIS DU COUDENBERG

inventaire photographique des édifices anciens de la Ville de Bruxelles et en priorité de ceux menacés de démolition par les grands travaux d'urbanisme.

Convention de La Valette

Une Convention européenne pour la protection du patrimoine archéologique a été signée par les 41 États membres du Conseil de l'Europe à La Valette (Malte) le 16 janvier 1992. La Convention n'est pas encore ratifiée par le Parlement bruxellois. Son entrée en vigueur constituerait un grand progrès pour l'archéologie bruxelloise.

Couche

Niveau sédimentaire de nature homogène situé

entre deux autres niveaux sédimentaires.

Coudenberg (Palais du)

Ancien palais de nos souverains d'Ancien Régime. Une des plus belles résidences royales d'Europe. En 1731, un incendie ravagea le Palais, détruisant la majeure partie du bâtiment. Les ruines sont restées intactes jusqu'à l'aménagement de la place Royale vers 1775. Plusieurs fouilles dans

CRUCHE EN GRÈS (XVI^e SIÈCLE)

les années 1990 ont permis de retrouver bien des vestiges.

Cruche

Récipient plus ou moins pansu, à col étroit, anse et bec verseur.

Cuir

Déjà à l'Age des métaux, le travail du cuir est une industrie importante. Le cuir a servi à fabriquer les chaussures, les harnais, les ceintures, les fourreaux d'épées, les selles de cheval, les casques, les boucliers,... A Bruxelles, des restes d'un atelier de cordonnier du XIII^e siècle, avec plus de 240 morceaux de cuir, ont été trouvés en 1993.

Datation absolue

Détermination de la date la plus précise d'un événement, de l'âge d'un objet archéologique. Des méthodes physico-chimiques, telles que le Carbone 14, et la dendrochronologie permettent une datation absolue.



ALFRED DE LOË

Datation relative

Détermination d'une date ou d'une période d'un événement ou d'objet archéologique par rapport à un autre. La stratigraphie permet des datations relatives.

Datation radio-carbone

Mesure de l'âge d'un échantillon ayant absorbé du Carbone 14.

Décapage

Première phase d'une fouille consistant en



DÉCAPAGE TERMINÉ

l'évacuation des couches de terre du dessus pour atteindre le premier niveau archéologique sous-jacent. Les pierres, racines et terres sont retirées avec pelle, pioche, brouette, voire avec une pelleteuse.



DÉPÔT FUNÉRAIRE ROMAIN

de Loë, Alfred (1858-1947)

Archéologue. Cofondateur de la Société royale d'Archéologie de Bruxelles. Conservateur en chef adjoint aux Musées royaux d'Art et Histoire. Fondateur et premier directeur du Service des Fouilles de l'Etat.

Dendrochronologie

Science qui étudie les cernes de croissance des troncs d'arbre pour établir une datation absolue. Il ne faut jamais perdre de vue que la date obtenue est celle de l'abattage de l'arbre et non celle de sa transformation en planches ou objets en bois.



DENDROCHRONOLOGIE - PIEU EN BOIS

Dépôt

Ensemble d'objets ou fragments déposés volontairement par l'homme ou accidentellement dans un lieu donné et découvert par l'archéologue. Les objets placés dans une tombe constituent un dépôt funéraire, un trésor enterré est un dépôt monétaire, des résidus de toute sorte peuvent s'être déposés dans le fond d'une fosse.



GUILLAUME DES MAREZ

Des Marez, Guillaume (1870-1931)

Historien, avocat, archiviste, bibliothécaire et conservateur du Musée de la Ville de Bruxelles. Ses fonctions vont l'amener à être l'une des personnalités les plus connues et les plus souvent sollicitées par les historiens, les archéologues et les urbanistes. Grâce à lui, le Musée et le Service des Archives de la Ville de Bruxelles ont développé des collections imposantes.

Éclat

1. Fragment d'un objet brisé, tesson.
2. Fragment de pierre

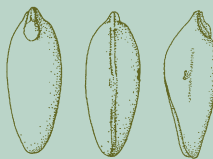


ÉCLAT • TESSON DE POTERIE

provenant du débitage d'un nucléus. 3. Fait de briller. Qualité de ce qui brille. 4. Qualité de ce qui s'impose à l'admiration, à l'attention.

Écofact

Élément matériel dont la présence ou l'absence peut être interprétée comme le témoignage de la fréquentation de populations humaines à un endroit. Exemples: ossements, graines, pollen, coquillage.



ÉCOFACT • GRAINE D'AVOINE

Enceinte (première)

Rempart de la ville de Bruxelles long d'environ 4 km et appartenant au



ENCEINTE (PREMIERE) • TOUR ANNEESSENS

type des enceintes sur arcades. Il comportait une quarantaine de tours et était percé de douze portes, dont sept principales. Grâce à une relecture des sources historiques et au résultat des fouilles archéologiques récentes, sa datation peut être fixée au XIII^e siècle. Quelques éléments en subsistent, tels la tour Anneessens ou la tour Noire.

Enceinte (seconde)

Rempart de la ville de Bruxelles, construit dans la seconde moitié du XIV^e siècle, long d'environ 8 km. Démoli vers 1820, il a cédé la place à ce qui est communément appelé la Petite Ceinture. La porte de Hal en est le seul vestige.



ENCEINTE (DEUXIEME) • PORTE DE HAL

Épigraphie

Science auxiliaire de l'histoire qui étudie les inscriptions gravées sur des supports durables (pierre, métal, bois, terre cuite, etc.).

Époque contemporaine

Période de l'histoire de la fin du XVIII^e siècle jusqu'à nos jours.

Époque médiévale

1. Période de l'histoire du monde située entre l'Antiquité et l'Époque moderne. En Europe, on situe traditionnellement le Moyen Âge entre la disparition de l'Empire romain en Occident (476) et la chute de

Constantinople (1453).
2. Plus étroitement, surtout en milieu urbain, période comprise entre le IX^e et le XV^e siècle.

Époque post-médiévale

Terme de plus en plus utilisé pour les Temps Modernes. Période de l'histoire entre la chute de Constantinople (1453) et la fin du XVIII^e siècle.

Époque romaine

Période de notre histoire débutant vers -50, avec César, et se terminant vers le début du V^e siècle. Le terme gallo-romain peut aussi être utilisé. Des vestiges de l'époque romaine ont été trouvés

à Anderlecht (villa romaine du Champ de Ste-Anne) Bruxelles, Jette (villa romaine), Schaerbeek, Uccle, Watermael-Boitsfort,...

Faïence

1. Céramique à pâte argileuse tendre, poreuse, recouverte d'émail stannifère qui la rend imperméable.
2. Objet de faïence.

Fer de lance

Pointe en fer au bout d'une lance.



FAÏENCE - DECOR DE DAMIER (XVI^e SIÈCLE)



ÉPIGRAPHIE - SGRAFFITO SUR UNE ASSIETTE (XVI^e SIÈCLE)



FIBULE EN BRONZE D'ÉPOQUE ROMAINE

FIGURINE - PETITS JÉSUS EN CÉRAMIQUE (XVII^e SIÈCLE)

FOSSE APRES FOUILLE

Fibule

Épingle de sûreté en métal qui servait à fixer les vêtements. La fibule apparaît en Europe au début du premier millénaire avant notre ère mais elle n'est régulièrement attestée dans nos régions qu'à partir de -500. Elle continue à être fabriquée jusqu'à l'époque carolingienne. Devenue objet de parure, la fibule est parfois richement décorée, dorée, argentée, incrustée de pierres précieuses ou semi-précieuses.

Figurine

Très petite statuette de toute matière.

Fosses

Autrefois, les hommes utilisaient de grandes fosses comme toilettes et comme poubelles. Ils y jetaient tout: les objets cassés, les restes de nourriture, les déchets

de jardinage, leurs déjections, etc. Les fosses sont un lieu d'étude de prédilection des archéologues car ils y trouvent verres, céramiques, outils en métal ou en os et même des restes de parasites intestinaux qui peuvent renseigner sur l'état de santé des habitants.

Fouille

Deuxième phase du travail de l'archéologue, après le décapage, elle consiste à dégager précautionneusement

les vestiges, de la terre qui les entoure, tout en prenant des échantillons de celle-ci pour analyse. Les outils utilisés pour la fouille sont la truelle, la balayette, le pinceau.

Fouiller

Creuser dans certains terrains, suivant une méthode, pour mettre au jour des vestiges de civilisations antérieures. Pour découvrir les vestiges les plus anciens, l'archéologue doit démonter, voire détruire les plus récents.



FOUILLE D'UNE TOMBE

Fouilles de sauvetage

Fouilles effectuées dans l'urgence d'un chantier de construction et visant, dans les plus brefs délais, à sauver ou à relever ce qui peut l'être en matière de vestiges du passé. Beaucoup de sites archéologiques sont perdus parce que le propriétaire ou l'entrepreneur des travaux tait la présence de vestiges dans le sous-sol, de peur de l'arrêt ou du ralentissement des travaux. Heureusement, un bon dialogue entre archéologues et responsables de travaux, s'instaura de plus en plus.

→ Charte

Fusaïole

Petit disque percé d'un trou central pour recevoir l'extrémité d'un fuseau.



FOUILLES DE SAUVETAGE

En archéologie, sa découverte indique généralement une activité de filage ou filature.

Gallo-romain

→ Epoque romaine

Géologie

Science de la terre qui a pour objet de décrire et d'expliquer les aspects et la disposition des matériaux qui constituent le globe terrestre ainsi que leur histoire au cours des temps.

Grattoir

Outil préhistorique formé par un éclat tranchant de silex, destiné à frotter la surface d'autres objets de manière à l'entamer légèrement, pour la nettoyer, la polir etc.



GRATTOIR NEOLITHIQUE

Grès

1. Céramique à pâte silico-argileuse qui, cuite à haute température, subit une vitrification partielle qui la rend très dure et imperméable aux liquides.

2. Objet en grès.



GRÈS - GOBELET



HACHE POLIE NÉOLITHIQUE

Hache

Instrument formé d'un fer tranchant fixé à l'extrémité d'un manche et qui sert à couper, à fendre. Souvent utilisée comme arme de guerre.

Héraldique

Discipline ayant pour objet la connaissance et



TESSON DE VERRE AUX ARMES
DE TOUR & TASSIS



HYPOCAUSTE DE LA VILLA ROMAINE D'ANDERLECHT

l'étude des armoiries et blasons. Utile pour l'archéologue, dans la mesure où elle permet de dater tout objet ou tout monument orné d'un blason, ou d'en connaître la signification.

Hypocauste

Système de chauffage à air chaud installé dans le sol et le sous-sol, voire les murs, de certaines constructions romaines, particulièrement dans les installations de bains.

Iconographie

Étude des images produites par la peinture, la sculpture, la gravure et autres arts plastiques. Ensemble de telles images.

Institut de Gestion de l'Environnement et de l'Aménagement du Territoire

Acteur de l'archéologie bruxelloise depuis 1993. Cet Institut de l'ULB a réalisé des travaux de fouilles pour la Région de Bruxelles-Capitale, principalement dans le cadre de projets immobiliers (rue d'Une Personne et place de la Vieille-Halle-aux-Blés).



ICONOGRAPHIE - GRAVURE DU COUDENBERG

Institut royal des Sciences naturelles de Belgique

Propriétaire et dépositaire d'une importante collection d'objets divers de la Préhistoire, l'IRSNB est un autre acteur de la scène archéologique bruxelloise. Plusieurs de ses membres ont été ou sont actifs dans la Société royale d'Anthropologie et de Préhistoire (anciennement Société d'Anthropologie de Bruxelles).

Institut royal du Patrimoine artistique

En 1934 est créé, au sein des Musées royaux d'Art et d'Histoire, un Laboratoire de Recherches chargé de contrôler le travail des ateliers de restauration et de conservation et d'entreprendre des recherches sur les procédés de fabrication et de falsification - déjà - d'œuvres d'art. Il devient Institut et indépendant en 1948. Ses fonctions se sont élargies. La renommée des travaux d'étude et de restauration de l'IRPA, basés sur des

méthodes scientifiques rigoureuses et renouvelées régulièrement, est devenue internationale.

Il possède aussi une imposante bibliothèque et une photothèque des œuvres d'art en Belgique.

Intaille

Pierre dure gravée en creux, à la différence des camées. Les intailles servaient soit de sceaux ou cachets, soit d'amulettes. Plus tard, les intailles ont été employées pour l'ornementation des bijoux.

IRPA

→ Institut royal du Patrimoine artistique

IRSNB

→ Institut royal des Sciences naturelles de Belgique

Lame

Fer d'un instrument, d'un outil propre à couper, à trancher, à raser, à gratter.

Latrines

Lieux d'aisance. Par la richesse et la variété des objets que l'on retrouve dans les fosses vers lesquelles s'évacuent les déjections, les latrines sont une importante source de renseignements sur le passé.



LAME DE SCIE EN FER

Lèchefrite

Ustensile de cuisine qu'on place sous la broche pour recevoir le jus et la graisse de la viande qui rôtit.

Législation

L'ordonnance du 4 mars 1993 relative à la protection du patrimoine immobilier n'est pas adaptée à la réalité archéologique. Si elle prévoit pour les sites archéologiques la possibilité des mêmes mesures de protection que pour les monuments, sites ou ensembles, les effets du classement impliquent l'interdiction de nouvelles fouilles.

L'inscription sur la liste de sauvegarde permet celles-là, mais rien n'est prévu pour leur financement. Une loi spécifique serait utile.

Par ailleurs, cette même ordonnance comprenait pour une période déterminée une obligation de déclaration de découverte fortuite de biens archéologiques ainsi que la possibilité pour le Gouvernement de suspendre ou retirer un permis d'urbanisme afin de permettre des fouilles. Ces règles sont devenues caduques le



1^{er} novembre 1996. Une nouvelle ordonnance n'a pas vu le jour depuis. Il serait toutefois indiqué de légiférer en la matière afin de transposer aussi en droit régional les recommandations et conventions internationales en matière d'archéologie.

Magnétométrie

Mesure des champs magnétiques et des propriétés magnétiques des corps permettant de détecter la présence éventuelle de vestiges archéologiques.

Majolique

Faïence italienne de la Renaissance, initialement inspirée de la céramique hispano-mauresque. Importée puis produite dans nos régions aux Temps Modernes.



MALACOLOGIE - MOLLUSQUES
(LYMNAEA AURICULARIA)

Malacologie

Etude des mollusques, particulièrement des coquilles contenues dans les sédiments archéologiques et qui peuvent témoigner de l'environnement.

Matrice de sceau

Instrument gravé en creux ou en relief, servant à reproduire, dans la cire, l'empreinte d'un cachet devant authentifier un acte.



MATRICE DE SCEAU BRISÉE (XIII^e SIÈCLE)



MÉTAUX - FERMOIR DE LIVRE

Mérovingien

Relatif à la période de règne des Mérovingiens, les rois francs qui dirigèrent la Gaule de 481 à 751, de Clovis à Childéric III. Elle prend fin, lorsque Pépin le Bref fonde la dynastie carolingienne.

Mésolithique

Période de la Préhistoire comprise entre le Paléolithique et le Néolithique. Elle est marquée par un réchauffement climatique postglaciaire et l'apparition d'objets en silex de très petite taille.

Métaux

Abandonnés dans le sol pendant des siècles, tous les métaux subissent une altération (corrosion, minéralisation). Sortis du sol, ces mêmes objets subissent souvent une seconde altération par le contact avec l'air libre. C'est pourquoi les objets métalliques, à la

différence des objets en céramique ou pierre, doivent recevoir des traitements divers avant de pouvoir être étudiés et conservés.

Micro-archéologie

Discipline étudiant les vestiges archéologiques par voie microscopique.



MÉROVINGIEN - GOBELET EN VERRE

Modélisation

Méthode permettant de représenter des objets tridimensionnels sur ordinateur.

Monnaies

Les médailles et monnaies livrent de nombreuses informations sur le passé. Les représentations de portraits ou de

MONNAIE ROMAINE DU I^{er} SIÈCLE

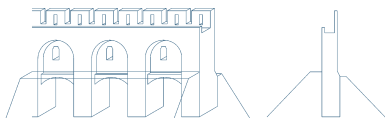
bâtiments informent sur les personnages politiques ou des monuments qui n'existent plus et sur la mode, les arts et les coutumes. La taille des pièces, leur poids, leur composition donnent des indications sur le degré de prospérité de l'économie de l'époque. La provenance des monnaies peut fournir des précisions sur l'étendue du commerce ou des voyages internationaux. Les monnaies sont parmi les très rares éléments qui débouchent - le plus souvent - sur une datation absolue.

Moyen Age

→ Époque médiévale

MRAH

→ Musées royaux d'Art et d'Histoire



MODÉLISATION

Musée de la Ville de Bruxelles

Département du Service des Archives. Dès la fin du XIX^e siècle, ce Musée possède des centaines d'objets archéologiques de l'histoire bruxelloise, provenant de dons, d'acquisitions, d'interventions sur le terrain ou de travaux menés par la Ville.

Musées royaux d'Art et d'Histoire

Les MRAH détiennent une des plus importantes collections publiques sur l'archéologie à Bruxelles, provenant d'acquisitions, des fouilles du Service des Fouilles de l'Etat, des dons de la Société royale d'Archéologie de Bruxelles et de la Société des Transports intercommunaux de Bruxelles, etc. A partir des années '90, la section d'Archéologie Nationale a réalisé des missions pour ou avec le Service des Monuments et Sites: *Atlas du sous-sol archéologique de la Région de Bruxelles*, surveillance ponctuelle de projets immobiliers et de travaux



NECROPOLE - CIMETIÈRE DE L'ÉGLISE DE LA CHAPELLE

d'infrastructure, fouilles préventives et de sauvetage, etc.

MVB

→ Musée de la Ville de Bruxelles

Nappe phréatique

Vaste étendue d'eau souterraine d'une région. Couche où les puits trouvent leur eau et les sources leur origine.

Nécropole

Littéralement, cité des morts. En archéologie, désigne plus spécialement les cimetières anciens à caractère monumental: cimetières à inhumation ou à incinération, à ciel

ouvert ou souterrains, tumuli, dolmens, pyramides, mausolées, fosses ou caveaux creusés dans le roc, etc.

Négatif

Lors d'une fouille, on peut retrouver des restes positifs (un mur) ou des restes négatifs (un trou de poteau comblé, une tranchée de fondation d'un mur). L'archéologue moderne s'intéresse autant aux restes positifs que négatifs.



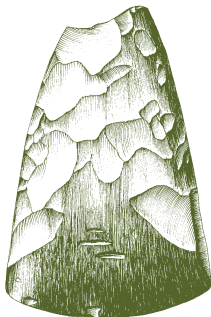
NÉGATIF - TRACE DE POTEAU

Néolithique

Période de la Préhistoire qui a vu des mutations majeures dans l'évolution des sociétés humaines correspondant à la domestication des plantes et des animaux, à la sédentarisation, à la fabrication de la céramique, au tissage et au polissage des outils en pierre dure.

Nucléus

Rognon de pierre préparé pour débiter des éclats et des lames qui servaient à l'élaboration d'outils et d'armes.



NÉOLITHIQUE - HACHE POLIE EN SILEX



NUMISMATIQUE - DENIERS BRABANÇONS (XIII^e SIÈCLE)

Numismatique

Sciences des médailles et monnaies.

Os

Matière avec laquelle on fabrique certains objets tels que pendentifs de parure, plaquettes, osselets, manches ou ustensiles de cuisine.



OSSELET

Osselets

Un des plus anciens jeux de l'humanité. Le jeu des osselets était déjà fort prisé par les Grecs et les Romains. L'osselet était souvent un petit os de la jointure d'un gigot de mouton mais il était parfois fabriqué dans un morceau d'os ou de métal.



OS - DOMINO EN OS

Ossements

Os décharnés et desséchés d'hommes ou d'animaux.



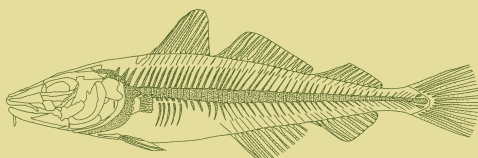
OSSEMENTS - SQUELETTE D'ÉCUREUIL

Outils de l'archéologue

Pelle, pioche, brouette, pelleteuse, truelle, balayette, pinceau, appareil photo, bloc et crayons de dessin, décamètre, théodolite. Il faut souligner que l'archéologie emprunte ses outils à d'autres disciplines telles que la construction, le dessin, l'architecture, etc. Il n'y a pas d'outil propre à l'archéologue.

Paléolithique

Première période de la Préhistoire, caractérisée par l'apparition puis le développement de l'industrie de la pierre, et par une économie de prédation.



PALEOZOOLOGIE - SQUELETTE DE POISSON

Paléontologie

Science qui traite des êtres fossiles, c'est-à-dire des organismes éteints qui ont laissé leurs débris ou leurs empreintes dans les couches géologiques.

Paléopathologie

Etude des maladies des êtres fossiles que l'on peut déceler en examinant les débris qu'ils ont laissés dans le sol.

Paléozoologie

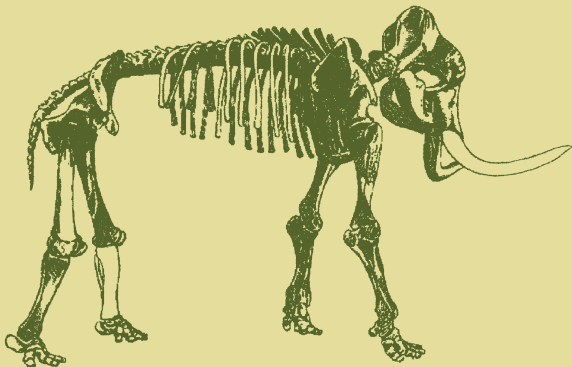
Partie de la paléontologie ayant pour objet l'étude des animaux fossiles.

Palynologie

Etude des pollens actuels et fossiles, permettant de reconstituer le climat et le paysage.

Parcours virtuel

Exploration interactive simulée sur ordinateur, à l'intérieur d'un espace tridimensionnel.



PALEONTOLOGIE - SQUELETTE DE MAMMOUTH



PÉDOLOGIE

Patrimoine

Notion qui est au cœur du travail des archéologues.

Pédologie

Etude des sols, de leurs caractéristiques chimiques, physiques et biologiques, de leur évolution, permettant notamment d'analyser les pollutions anciennes ou le remaniement des terrains naturels réalisé par l'homme.

Planigraphie

Etude de la géographie d'un site, par le repérage de la disposition, à plat, des vestiges et des murs les uns par rapport aux autres.
→ Stratigraphie

Préhistoire

Ensemble des connaissances acquises

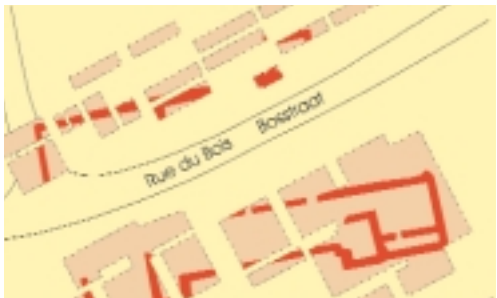
sur les temps qui ont précédé les temps historiques. Plus précisément: ensemble des recherches entreprises pour reconstituer la nature des premiers hommes, l'évolution des civilisations humaines antérieurement à la découverte de l'écriture. L'archéologue étudie les témoignages qui ont subsisté de leur industrie: habitations, sépultures, outillage, instruments de pêche ou de chasse, œuvres d'art, etc.

Prospection

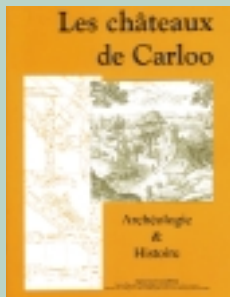
Etude préalable à une fouille. La prospection historique consiste à étudier en archives ou bibliothèques des sources écrites concernant un site, telles les cartes topographiques, géologiques et pédologiques et les plans cadastraux. La prospection de terrain consiste en l'étude préparatoire du site. La prospection de surface en est une variante, tout comme la prospection aérienne.
→ Prospection de surface

Prospection de surface

Observation du sol pour repérer les débris ou les objets anciens qui auraient pu être ramenés à la surface par labour, mouvements de terrain, déplacement d'animaux, etc.



PLANIGRAPHIE • PLAN DES VESTIGES DE LA VILLA ROMAINE DE JETTE



PUBLICATION

Protohistoire

Epoque de l'histoire d'une civilisation comprise entre la période préhistorique et la période historique et correspondant à l'existence de sources historiques indirectes relatives à cette civilisation.

Publication

Devoir déontologique de l'archéologue de rendre public le résultat de

ses fouilles, parce qu'il doit régulièrement détruire des informations pour avoir accès aux données plus anciennes contenues dans le sol. Comme publications intéressantes en matière d'archéologie bruxelloise, il faut mentionner les *Atlas du sous-sol archéologique de la Région de Bruxelles*, la série *Archéologie à Bruxelles*, les *Annales de la Société royale d'Archéologie de Bruxelles*, etc.

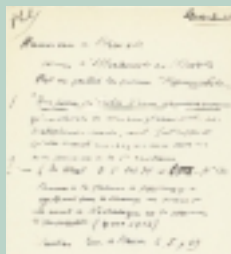
Quaternaire

Se dit de l'ère géologique que nous traversons actuellement et qui a débuté avant l'apparition de l'homme sur la terre.

Ramassage

Action de recueillir des objets lors d'une

prospection de surface ou d'une simple promenade sur un site donné.



RECHERCHE EN ARCHIVES • NOTES

Recherche en archives

Afin de préparer une fouille ou de trouver des indications sur un objet ou un vestige découvert, la consultation de cartes anciennes et de tout ce qui a été écrit dans le passé sur le site peut procurer de précieux renseignements.

Relevés

Phase du travail de l'archéologue consistant à conserver des traces des vestiges découverts au fur et à mesure de l'avancement de la fouille. Les outils utilisés sont l'appareil photo, le bloc et les crayons de dessin, le décimètre ou le théodolite. Des mesures précises sont prises afin d'établir des plans détaillés.



RELEVÉS DE VESTIGES DE LA PREMIÈRE ENCEINTE

Remblai

Masse de matière rapportée pour élever un terrain ou combler un creux. Entassement des terres contre un mur que l'on construit.

Remplissage

1. Accumulation des couches archéologiques dans une grotte ou dans un fossé remblayé.
2. Opération consistant à boucher avec de la pâte les bulles, cavités et gerçures des poteries.

Restauration

Réparation ou réfection. Elle peut être légère (remédier à quelque vice) ou lourde (réparer

la mutilation de parties dégradées).

Romain

→ Époque romaine, Villa romaine

Sables bruxelliens

Les couches géologiques du sous-sol de la région bruxelloise sont forcément diverses. La terre formée sur les collines bordant la vallée de la Senne n'est pas la même que celle des alluvions de la Senne, ni que celle du soubassement rocheux sur lequel s'arrêtent les plus profonds de nos puits artésiens dans la vallée même. Dans les fouilles,

on rencontre souvent une couche de sable dit bruxellien. Il s'agit d'une couche géologique datant de l'éocène (période tertiaire), correspondant à l'époque où la région se trouvait sous la mer peu profonde et sous le rivage. Ce sable est plutôt grossier et contient des bancs de pierres qui sont exploités depuis le Moyen Age pour la construction des bâtiments.

Sauvetage

→ Fouilles de sauvetage



REMPLISSAGE D'UNE CAVE • SABLES BRUXELLIENS

Scramasaxe

Arme en forme de grand couteau ou courte épée d'époque mérovingienne.



SCRAMASAXE MÉROVINGIEN

Sédiment

Dépôt laissé par les eaux, le vent et les autres agents externes. En archéologie, la terre des différentes couches, dans laquelle se trouvent les tessons, les écofacts et toutes les découvertes.

Service d'Architecture de la Ville de Bruxelles

Par la restauration de nombreux bâtiments bruxellois, qui offrirent quelques belles découvertes

archéologiques, ce Service a été un acteur de l'archéologie bruxelloise. Pendant le dernier quart du XIX^e siècle, sous la houlette de l'architecte Pierre-Victor Jamaer (1825-1902) et pendant la période des années '50 et '60, cette fois sous la direction de Jean Rombaux (1901-1979), ce Service s'est particulièrement distingué par d'intéressantes contributions.

Service des Archives de la Ville de Bruxelles

Sous l'impulsion de l'archiviste-conservateur Guillaume Des Marez (1870-1931), ce Service est fréquemment intervenu sur les terrains voués à la démolition afin d'y récolter de belles pièces et de faire procéder au relevé des vestiges jugés intéressants. Il collabora avec le Comité d'Études du Vieux-Bruxelles qui assurait la couverture photographique. Par ailleurs, le Service a rassemblé, par dons ou acquisitions, des objets divers et variés présentant un intérêt historique ou archéologique. Ces objets furent confiés au département des

Archives même ou au département du Musée.

Service des Fouilles de l'État

Créé en 1903, au sein des Musées royaux d'Art et d'Histoire, cet acteur de l'archéologie bruxelloise fut le premier organisme public de fouilles. Très actif dans le reste du pays, on lui doit également les fouilles importantes de la villa romaine de Jette et du site néolithique de Boitsfort-Étangs, ainsi que celles de l'église de Neder-Over-Heembeek. Devenu Service national des Fouilles, il fut séparé des MRAH en 1962 et disparut, suite à la fédéralisation du pays, en 1988-89.

Service des Fouilles de l'ULB

Depuis le début des années '80, le Service des Fouilles de l'Université libre de Bruxelles, également actif en dehors de Bruxelles, dispose d'une équipe archéologique permanente de la Société royale d'Archéologie de Bruxelles. Trop peu de publications font état des nombreuses fouilles réalisées.

Service des Monuments et des Sites

Acteur le plus récent de l'archéologie bruxelloise. Créé de quasi rien en 1989, suite aux réformes institutionnelles de 1988 qui ont régionalisé l'archéologie, ce Service réalise beaucoup par lui-même - sa Cellule Archéologie est composée de deux personnes - mais collabore aussi avec des partenaires qualifiés, tels que les Musées royaux d'Art et d'Histoire pour la réalisation de l'inventaire scientifique, commune par commune, sous forme d'un *Atlas du sous-sol archéologique de la Région de Bruxelles*, et pour des fouilles préventives sur des sites d'intérêt majeur menacés de destruction par des projets immobiliers ou des travaux de



SIGILLÉE - Gobelet

renovation importants. Grand partisan d'analyses scientifiques post-fouilles, et de publications, parfois à son propre compte, telle la collection *Archéologie à Bruxelles*.

Service national des Fouilles

Dénomination ultérieure du Service des Fouilles de l'État.

Sigillée

Céramique sigillée: céramique obtenue par impression de l'argile molle dans un moule. Ce type de céramique gallo-romaine est cuit

de manière à lui donner une couleur rouge et une texture sonore particulière.

Silex

Roche sédimentaire siliceuse très dure. Objet de cette matière. Le silex fut utilisé comme arme ou outil par les hommes préhistoriques.

Site

Par extension de la notion de site archéologique, tout endroit où l'archéologue étudie *in situ* un vestige.

Site archéologique

Emplacement dont le sous-sol contient des vestiges archéologiques qui parfois affleurent encore à la surface du sol ou dont même une partie subsiste sous forme de ruines.



SERVICE DES MONUMENTS ET DES SITES



SILEX NEOLITHIQUES



STRATES

SMS

→ Service des Monuments et des Sites de la Région de Bruxelles-Capitale

Société royale d'Archéologie de Bruxelles

Au XIX^e siècle, la plupart des grandes villes ont vu la création d'associations ou sociétés s'intéressant, par l'étude et/ou par des fouilles, à l'histoire ancienne. À Bruxelles, il a fallu attendre 1887 et l'enthousiasme de quelques jeunes érudits pour que naisse la SRAB, le plus ancien acteur de l'archéologie bruxelloise. Outre la sauvegarde de plusieurs monuments de la

capitale, la SRAB compte à son actif plusieurs fouilles à Bruxelles, ainsi que dans toute la Belgique. La SRAB a été fort active avant 1914 et après 1980.

Société des Transports intercommunaux de Bruxelles

Comprenant d'emblée que les centaines de milliers de m³ de terre à sortir du sous-sol pour le tracé du métro pouvaient déboucher sur d'importantes découvertes archéologiques, la STIB a créé - au milieu des années '60 déjà - une cellule spéciale qui s'est entourée de conseillers extérieurs travaillant

pour diverses institutions scientifiques telles que les Archives de la Ville de Bruxelles, les Musées royaux d'Art et d'Histoire, l'Université libre de Bruxelles, le Service national des Fouilles, l'Institut royal du Patrimoine artistique, etc. En réalité, les découvertes ont été relativement minimes mais par son attitude respectueuse envers les témoignages du passé et sa politique de sauvegarde du patrimoine, la STIB a été un acteur de la scène archéologique bruxelloise qui reste un exemple pour tout maître d'ouvrage.

SRAB

→ Société royale d'Archéologie de Bruxelles

STIB

→ Société des Transports intercommunaux de Bruxelles

Strate

Chacune des couches de terre accumulées au même endroit.



TESSON DE GRÉS

Terrassement

Action de creuser et de transporter des terres.

Tesson

Débris d'un objet en verre, en céramique.

Théodolite

Instrument de topographie servant à mesurer des angles horizontaux et verticaux, en particulier les azimuts et les hauteurs.



TERRASSEMENT

Stratigraphie

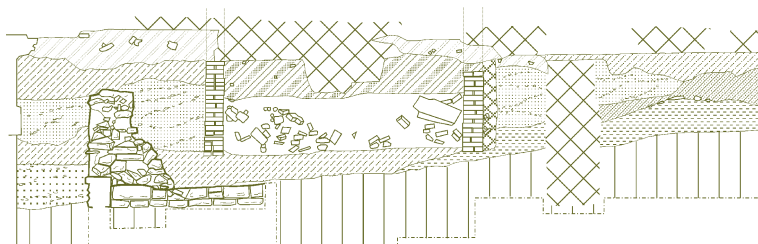
Étude de la succession des couches archéologiques accumulées au fil des ans. Cette étude du site de haut en bas s'ajoute à la planigraphie.

Tèle

Vase en terre large et peu profond.

Temps Modernes

→ Époque post-médiévale



STRATIGRAPHIE

Thermo- luminescence

Méthode de datation objective exploitant la propriété de la plupart des minéraux qui, une fois chauffés et après avoir été au préalable irradiés, émettent de la lumière, émission que l'on mesure.

Tombe

Dans beaucoup de cultures, on enterre, avec les morts, des objets importants de leur vie, utiles à leur voyage vers l'au-delà ou à leur séjour dans le royaume des trépassés. Dès lors, trouvaille de prédilection de l'archéologie.



TOMBE MEROVINGIENNE

Topographie

Technique de représentation sur un plan des formes du terrain avec les détails naturels ou artificiels qu'il porte.

Tranchée

Excavation en longueur pratiquée à ciel ouvert dans le sol.



TOPOGRAPHIE

Treuil

Appareil de levage fort utilisé en archéologie.



TRANCHEE

Tumulus

Grand amas artificiel de terre ou de pierre élevé au-dessus d'une sépulture.

Umbo

Bosse ou bouton d'un bouclier. Fréquemment réalisé dans une autre matière, moins périssable, que celle du reste du bouclier, il a souvent été retrouvé seul par les archéologues.

Unité stratigraphique

La plus petite division du sous-sol archéologique. Elle se définit par son contenu propre, qui diffère par son aspect singulier, son contour, sa texture spécifique, sa couleur particulière, de ce qui l'entoure. Comme types d'unité stratigraphique, on peut citer la construction, le remblai, l'occupation, la démolition, etc.

Université libre de Bruxelles

→ Service des Fouilles de l'ULB & Institut de Gestion de l'Environnement et de l'Aménagement du Territoire.



VERRES DU XVII^e SIECLE RESTAURÉS PAR L'IRPA

Urne

Vase à flancs arrondis servant à conserver les cendres des morts.

Verre

Les verres que l'archéologue bruxellois retrouve ont souvent été brisés sur place en une quantité de fragments. Leur reconstitution est extrêmement difficile. Les méthodes physico-chimiques utilisées en laboratoire pour étudier les verres, ont donné quelques résultats étonnants. La restauration permet actuellement de rendre tout leur éclat aux éclats de verre.

Vestiges

Marques, restes du passé.

Villa romaine

Les Romains donnaient le nom de villa aux vastes exploitations agricoles, situées en dehors des villes et dont le corps de logis pouvait parfois prendre l'allure de résidences de campagne ou de véritables palais. La villa de Jette était une exploitation agricole assez modeste, tandis que le logis de celle d'Anderlecht (Champ de Ste-Anne) se développait sur plus d'une dizaine de mètres de façade et comprenait

une installation de bains privée.

Wauters, Alphonse (1817-1898)

Historien et conservateur du Service des Archives de la Ville de Bruxelles de 1842 à sa mort. Il est l'auteur, en collaboration avec Alexandre Henne, de la célèbre *Histoire de Bruxelles*.

Zoomorphe

Se dit d'un objet qui présente une forme animale. Quelques objets zoomorphes ont été trouvés dans la Région de Bruxelles.



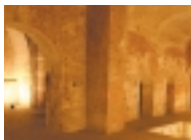
Jette - Site de la villa romaine, rue au Bois (Parc Roi Baudouin).



Bruxelles - Cryptes archéologiques de la cathédrale, parvis Sainte-Gudule.



Bruxelles - Vestige de la première enceinte: la tour Noire, place Sainte-Catherine.



Bruxelles - Site archéologique souterrain Palais de Charles Quint, place Royale (entrée par l'hôtel Belle Vue, place des Palais, 7).



Bruxelles - Site archéologique Musée Bruxella 1238, rue de la Bourse.



Auderghem - Ancien prieuré du Rouge-Cloître, rue du Rouge-Cloître (Forêt de Soignes).



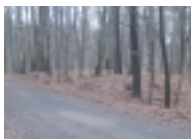
Bruxelles - Vestige de la première enceinte: la tour Anneessens, boulevard de l'Empereur.



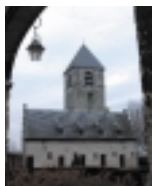
Watermael-Boitsfort - Tumuli préhistoriques, chemin des Tumuli (Forêt de Soignes).



Bruxelles - Vestige de la deuxième enceinte: la porte de Hal, boulevard du Midi.



Watermael-Boitsfort - Camp fortifié préhistorique, avenue des Deux Montagnes (Forêt de Soignes).



Neder-Over-Heembeek - Vestiges de l'église Saint-Pierre, rue du Ramier (Parc Meudon).